

SLOVENSKÉ KÚPELE



Vo svete sú známe štyri kúpeľné miesta, v ktorých vyvierajú minerálne pramene prirodzenej izotermickej teploty s vysokým obsahom kyslíčnika uhličitého. Iba jeden z týchto prameňov sa nachádza v strednej Európe, a to v liečivých kúpeľoch na Sliachi. Minerálne žriedla týchto kvalít s usmernenou odbornou lekárskou starostlivosťou a s použitím komplementárnych liečebných prostriedkov možno úspešne použiť na liečbu pacientov, ktorým životné tempo a civilizácia našich čias poškodili srdce a cievy.

Kúpele na Sliachi sú špecializovaným kúpeľným liečebným ústavom so starou tradíciou, s vysokou úrovňou diagnostiky a s modernými metódami individuálnej komplexnej balneoterapie na liečbu pacientov s chorobami obehových ústrojov. Nachádzajú sa na strednom Slovensku, na ľavom okraji rovinného úvalu Hrona, na západnom úbočí Slovenského rudohoria v nadmorskej výške 373 m. Sú rozložené na úbočí nad obcou toho istého mena (vznikla zlúčením obcí Hájniky a Rybáre). Od Zvolena sú kúpele vzdialené 5 km, od Banskej Bystrice 18 km. Ležia v lesnatej krajine s výhľadom do údolia Hrona a na pohronske doliny, na Kremnické a Štiavnické vrchy a na západnú časť Nízkych Tatier. Obklopuje ich rozsiahly, 60-hektárový lesopark.



Z histórie

Pozoruhodné termálne a minerálne pramene uprostred močaristých lúk a strání nad dedinou Rybáre vzbudzovali už v dávnych časoch záujem nielen okolitého ľudu, ale i učencov a pisateľov. Nevysvetliteľná príčina náhleho uhynutia vtákov a zvierat v okolí prameňov vzbudzovala bázeň poverčivého ľudu. Voľný kyslíčnik uhličitý, ktorým bolo celé okolie prameňov zamorené a ktorý spôsoboval náhlu smrť živočíchov, bol dlho tajomstvom i pre učencov dávnych čias. Preto nie div, že pre tieto vlastnosti púťali sliacke pramene pozornosť už pred stáročiami.

Najstaršia písomná zmienka o sliackych prameňoch pochádza z roku 1244, z čias kráľa Bela IV., keď bol Zvolen povýšený na slobodné kráľovské mesto. V privilegii mesta sa pri opise jeho okolia a vytyčovaní hraníc chotára spomínajú i minerálne pramene.

V druhej polovici 15. storočia sa o škodlivých výparoch sliackych prameňov zmieňuje vo svojej geografii Aeneas Sylvius, apoštolský nuncius na dvore kráľa Mateja Korvína (1458–1490) v Budíne.

Ďalším zo starých autorov, ktorý spomína sliacke pramene, je historik Juraj Agricola, pôvodom Nemec, hlavný mešťanosta a mestský fyzikus Banskej Štiavnice. Vo svojej knihe „De natura fossilium“, ktorá vyšla roku 1546, takisto spomína škodlivé výpary prameňov a ich niekedy až smrtiace účinky.





Prvý, kto sa okrem škodlivosti výparov zmieňuje aj o liečivej sile sliačskych prameňov, je „otec uhorskej balneografie“ Juraj Wernher. Vo svojom opise minerálnych vôd Uhorska z roku 1551 spomína aj blahodarné účinky sliačskych liečivých vôd.

Od tých čias, zdá sa, slúžili už sliačske pramene na liečebné účely. O pol druhu storočia neskôr museli byť už dobre známe a vyhľadávané, pretože roku 1711 ustanovila tu Zvolenská župa stáleho kúpeľného inšpektora, ktorý dbal na dodržiavanie poriadku v kúpeľoch.

Gróf Alojz Marsigli vo svojom spise z roku 1726 venoval liečivým prameňom už viac pozornosti. Píše o nich už ako o vyhľadávaných liečivých kúpeľoch. O desať rokov neskôr ich ako liečivé kúpele spomína aj slovenský učenec Matej Bel v spise „Notitia Hungariae novae historico-geographica“, ktorý vyšiel vo Viedni roku 1736.

O Sliachi ako kúpeľoch vydal prvú monografickú prácu fyzikus David Wipacher. Vyšla v Lipsku roku 1768 pod názvom: „De thermis Ribariensibus“. Až do začiatku 19. storočia sa totiž dnešné kúpele Sliach volali podľa obce Rybáre, v chotári ktorej sa pramene nachádzali. V tejto monografii uvádza Wipacher i choroby, ktoré sa v tých časoch na Sliachi s úspechom liečili.

Roku 1777 opísal kúpele profesor Cranz vo svojej balneografii Rakúsko-uhorskej monarchie. Cranz urobil aj chemický rozbor minerálnych vôd. Koncom 18. a začiatkom 19. storočia spomínajú Sliach ešte ďalší autori, medzi nimi Windisch, Lübeck, Čaplovič a ďalší.

Pôvodné kúpele na Sliachi boli v jednej budove, pretože pramene, ktoré ich zásobovali minerálnou vodou, vyvierali blízko seba. V spoločnej budove boli i vaňové kúpele, ktoré sa používali s prihrievanou vodou. V kúpeľnej budove boli aj byty pre kúpeľných hostí. Vodu z prameňov zachytávali do doskami obložených bazénov.



Roku 1819 dala Zvolenská župa postaviť pre kúpeľných hostí na Sliachi moderný jednoposchodový hotel (dnešný dom Bratislava). Aj kúpele dostali novú jednoposchodovú kúpeľnú budovu. Boli v nej štyri bazénové kúpele.

Rozvoju Sliacha napomáhala dobrá povest', ktorá sa o týchto kúpeľoch šírila po celej monarchii. O ich príťažlivosť sa pričínili aj arciknieža Jozef, uhorský palatín, ktorý tu roku 1823 strávil mesiac so svojou manželkou Dorotou, rodenou princeznou Württemberskou.

Keď sa roku 1830 stali kúpele vlastníctvom erára a dostali sa pod správu Štátneho banského úradu v Banskej Štiavnici, zastavil sa sľubný rozvoj Sliacha, ktorý sa prejavoval od začiatku 19. storočia.

Uhorský erár ako nový majiteľ kúpeľov nemal záujem o ich rozvoj. Iniciatívu neprejavil ani Štátny banský úrad. Neinvestoval do kúpeľov tak, ako by si to boli už vyžadovali. Neveľký záujem eráru o Sliač sa ukázal aj v tom, že ich roku 1859 predal Ľudovítovi Ketschovi. Nový majiteľ, neodborník, sa o kúpele takisto nestaral, návštevnosť Sliača poklesla a kúpele neprosperovali. Ketsch sa ich preto snažil zbaviť. A tak kúpele roku 1870 opäť zmenili pána. Novým vlastníkom sa stala Banskobystrická účastinárska spoločnosť. Šiesti účastinári spoločnosti začali zveľaďovať kúpele. Roku 1873 postavili nový veľký hotel Hungária (dnešný liečebný dom Slovensko) a novú reštauráciu.

V majetku banskobystrickej účastinárskej spoločnosti boli však iba do roku 1878, keď ich odkúpila Rakúska kúpeľno-stavebná účastinárska spoločnosť vo Viedni. Roku 1882 získal kúpele najväčší účastinár tejto spoločnosti Georg Andreas Lenoir, francúzsky emigrant a viedenský továrnik, ktorý začal ich veľkorysú výstavbu. Vybudoval nový hotel – dnešnú Poľanu, renovoval vyhorenú Detvu, dal nadstavať druhé poschodie na dnešnom dome Bratislava, schodištom dal spojiť objekty Bratislava, Slovensko a Detva, začal robiť rozsiahle úpravy parkov a celého okolia kúpeľov.

Už v polovici minulého storočia patrili kúpele na Sliači medzi najvyhľadávanejšie kúpele Uhorska. Za svoju popularitu a príťažlivosť nevďačili iba liečivým účinkom svojich minerálnych vôd a dosahovaným liečebným úspechom, ale najmä návštevám významných osobností politického, hospodárskeho a kultúrneho života, medzi ktorými nechýbali ani korunované hlavy a také osobnosti, akými boli maďarský revolucionár Lajos Kossuth, rakúsky dramatik Franz Grillparzer, slávna a vzácna česká spisovateľka Božena Němcová a iní.

V čase najväčšieho rozkvetu daroval roku 1893 G. A. Lenoir sliačske kúpele mestu Kassel na znak vďaky za poskytnutie azylu jeho predkom ako nadáciu na založenie a vydržovanie sirotinca. Roku 1918 mesto Kassel predalo kúpele Alexandrovi Justovi. Po vzniku Československej republiky uplatňoval štát predkúpne právo na kúpele a vymohol si zrušenie kúpy A. Justom. Po dlhšom vyjednávaní kúpele Sliač roku 1922 kúpil československý štát.

Už roku 1921 začala sa rekonštrukcia starého kúpeľného domu. V rokoch 1932–1938 vybudoval tu štát veľký moderný hotel Palace s komfortne vybavenými izbami, priestranými spoločenskými miestnosťami, terasami a kolonádami. Táto výstavba výrazne zveľadila kúpele.

V období prvej Československej republiky mal Sliač všetky charakteristické črty buržoázných kúpeľov. Bol miestom stretnutia bohatej domácej i zahraničnej buržoázie. I keď boli kúpele štátnym podnikom, ich prevádzka bola založená na princípoch kapitalistického podnikania. Boli to najrentabilnejšie štátne kúpele.





Charakter a poslanie kúpeľov na Sliači sa zmenili až po roku 1948, keď sa stali dôležitým liečebno-preventívnym zariadením štátnej zdravotnej správy. V tomto smere sa preorientovala i prevádzka kúpeľov.

Krátky prehľad histórie by nebol úplný, ak by sa nespomenula významná činnosť kúpeľov počas Slovenského národného povstania. Vtedy sa celé kúpele premenili na povstaleckú nemocnicu, aby zachraňovali životy ranených vojakov a partizánov.

Význam Sliača ako dôležitého zdravotníckeho zariadenia a vyhľadávaného strediska cestovného ruchu sa zvýraznil aj v starostlivosti o jeho sústavnú modernizáciu, zveľaďovanie a rozvoj. Roku 1960 tu dokončili výstavbu Kúpeľného domu s balneoterapeutickými zariadeniami, ktorý je vybavený podľa najnovších poznatkov balneológie a balneotechniky.

Prírodné liečivé zdroje

Vznik a vývoj kúpeľov na Sliači podmienili vývery minerálnej vody, ktorej liečivosť sa empiricky zistila už v minulých storočiach. Na Sliači vyviera päť prírodných liečivých prameňov. Najvýdatnejší a z hľadiska liečebného využitia najvýznamnejší je „Kúpeľný prameň“, ktorý sa používa na aplikáciu kúpeľných procedúr. Jeho voda je sírano-hydrouhličitanová, vápenato-horčíková, železnatá, uhličitá, hypotonická, termálna. Výdatnosť je 5,88 litra vody a 7 litrov plynu za sekundu. Liečivé vlastnosti „Kúpeľného prameňa“ podmieňuje práve vysoký obsah kyslíčnika uhličitého a priaznivá teplota, ktorá dosahuje 33 °C. Charakter uhličitej minerálnej vody s prirodzenou izotermickou teplotou a možnosť jej bezprostredného využitia na liečebné účely bez umelých zásahov spolu s vybavenosťou kúpeľov a komplexným poňatím kúpeľnej liečby dáva Sliaču ráz medzinárodných kúpeľov.

Ďalšie štyri liečivé minerálne pramene majú prevažne sadrovú, zemitú, železnatú, uhličitú, vlažnú alebo studenú vodu. Používajú sa na liečbu pitnými kúrami.

Minerálne pramene na Sliači pochádzajú z druhotných súvrství centrálneho pásma západných Karpát. Sú vadózneho pôvodu. Ako povrchové vody pre-sakujú a kolujú po puklinách a tektonických zlomoch zemskej kôry, pričom sa mineralizujú, v hlbokých polohách získavajú svoju teplotu a nasycujú sa kyslíčnikom uhličitým z výronov, vystupujúcich z hlbokosiahajúcich pozdĺžnych zlomov.

Vyústenie sliačskych prameňov podmienil pozdĺžny pohronský zlom, ktorý sa ťahne po ľavej strane údolia Hrona zo severovýchodu na juhovýchod.

Sliačske minerálne pramene patria k sústave rozsiahleho tzv. zvolensko-ba-dínskeho termálneho neogénneho bazénu. Patria k nemu aj viaceré mine-



rálne pramene, ktoré vyvierajú v tejto oblasti a majú podobné chemické zloženie, ako napr. Kováčová, Dolná Mičiná, Lukavica, Borová Hora, Badín a ďalšie. Na Sliači sa liečebne využíva aj žriedelný plyn, ktorého prevažnú časť tvorí kyslíčnik uhličitý.

Indikované choroby

Charakter prírodných liečivých vôd podmieňuje indikačné zameranie kúpeľov na Sliači na liečbu pacientov s tzv. civilizačnými chorobami, predovšetkým s chronickými chorobami obehových ústrojov.

Z chorôb srdca a ciev sa tu liečia stavy po reumatickom zápale srdcového svalu, kompenzované chlopňové chyby, ischemické srdcové chyby bez anginózných záchvatov i so srdcovou angínou, stavy po prekonanom infarkte myokardu, choroby vysokého krvného tlaku, ochorenie srdcového svalu na podklade infekčných chorôb, toxického alebo endokrinného pôvodu, kôrnatenie ciev v iniciálnom štádiu, upchatie končatinových tepien na podklade artériosklerózy i na inom podklade, vazomotorické neurózy, stavy po trombózach a zápaloch periférnych žíl a stavy po operáciách kardiovaskulárneho systému.

Na špeciálne oddelenie liečebného domu Detva s prísnyim režimom sanatóriálno-klinického charakteru prichádzajú na kúpeľné doliečenie pacienti po prekonanom srdcovom infarkte ihneď po nemocničnom ošetrovaní.

V odbornom detskom kúpeľnom liečebnom ústave sa liečia detskí pacienti od 13 do 15 rokov so subakútnymi a chronickými formami reumatických karditíd, ktorí sem prichádzajú na kúpeľnú liečbu pred operáciami a po operáciách srdca.

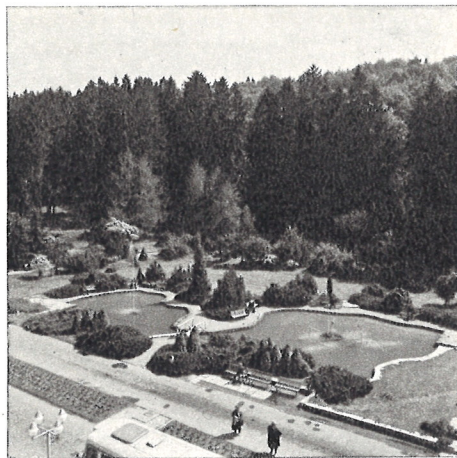
Metódy liečby

Na liečebné využitie minerálnych vôd je na Sliači vybudované moderné balneoterapeutické zariadenie v Kúpeľnom dome, ktorý má charakter kúpeľnej polikliniky. Sú v ňom umiestnené bazénové a vaňové kúpele, vodo-liečebné oddelenie, masáže, bahnové oddelenie, oddelenie na aplikáciu plynu, oddelenie na liečebný telocvik a diagnostické oddelenie.

Bazénové kúpele sú vybudované priamo nad vývermi liečivého prameňa. Táto okolnosť dovoľuje aplikovať minerálnu vodu s bohatým obsahom kyslíčnika uhličitého bez akéhokoľvek zásahu v prirodzenej, a teda najúčinnnejšej forme.

Metódy komplexnej kúpeľnej liečby sú na Sliači detailne vypracované, vedecky zdôvodnené a praxou preverené. Modifikujú sa individuálne pre kaž-





dého pacienta na základe podrobného diagnostického klinického, laboratórneho a röntgenologického vyšetrenia a zhodnotenia povahy ochorenia, štádia a celkového zdravotného stavu pacienta. Účelný sled základných kúpeľných liečebných procedúr, čas trvania kúpania v bazénových kúpeľoch, koncentráciu minerálnych kúpeľov vo vaniach a ostatné liečebné procedúry predpisuje pacientovi ošetrojúci lekár.

Súčasťou kúpeľného liečebného plánu sú procedúry hydroterapie, elektroterapie elektrickými, svetelnými a tepelnými prístrojmi. Ak to vyžaduje zdravotný stav pacienta, ordinujú sa masáže a čiastkové zábaly piešťanským bahnom. Na Sliachi sa liečebne využíva aj žriedelný plyn, unikajúci z výverov prameňa. Aplikuje sa vo forme plynových podkožných injekcií alebo plynových kúpeľov v kysličníku uhličitom. Všetky tieto liečebné procedúry dopĺňa liečebný telocvik, medikamentózna liečba a systém diétneho stravovania.

Pitné kúry predpisuje ošetrojúci lekár pacientom pri liečbe málokrvnosti, nechutenstva, niektorých katarov žalúdka a čriev, ak sú tieto choroby pridružené k ochoreniu obehových ústrojov a ak to povaha základného ochorenia pripúšťa.

Charakteristika kúpeľného miesta

Pre racionálnu komplexnú kúpeľnú liečbu pacientov s chorobami srdca a ciev je dôležitý aj celkový ochranný liečebný režim a v neposlednom rade vplyv vonkajšieho prostredia a klímy. Z tohto hľadiska majú kúpele na Sliachi optimálne podmienky. Ležia na hornatom strednom Slovensku neďaleko Banskej Bystrice, na úbočí Slovenského rudohoria, v nadmorskej výške 373 m, v lesnatej krajine s výhľadom do údolia Hrona. Príjemné kúpeľné prostredie Sliacha s upravenými parkami uprostred horskej prírody s bohatou zeleňou bez rušivých vplyvov mestského života pôsobí na organizmus pacienta v priebehu liečby mimoriadne priaznivo a utišujúco. Podnebie je teplé, pomerne suché a vcelku pokojné. Ročný priemer teploty je 8,2 °C, denná amplitúda 10,7 °C, ročné množstvo zrážok 757 mm. Vysoké sú hodnoty slnečného svitu: 1992 hodín do roka.



Na ubytovanie pacientov slúži komfortne vybavený kúpeľný dom Palace, vhodný aj na ubytovanie náročných zahraničných pacientov. Liečebný dom Detva má prísne režimový charakter. Odborný detský liečebný ústav je umiestnený v budove Slovensko. Kúpeľná liečba je celoročná.

Spoločenský a kultúrny život v kúpeľoch je prispôbený povahe chorôb obehových ústrojov. Pacienti tu však nájdu dostatok príležitostí na oddych a rozptýlenie.

Rozsiahly kúpeľný lesopark a okolie kúpeľov poskytujú veľa možností na príjemné prechádzky a vychádzky. V letných mesiacoch je otvorené prírodné kúpalisko s termálnou vodou.

V okolí Sliača je veľa historických zaujímavostí a prírodných osobitností. Okolité stredoveké mestá, zrúcaniny hradov i zachované zámky, kostoly a kaštiele, svojrázny folklór, hory a jaskyne sa ponúkajú ako vďačný cieľ vychádzok a výletov. Hneď za Hronom ležia staré obce pôvodného osídlenia ešte z čias kráľa Mateja. Vtedy sa tu rozprestieral „Zvolenský prales“, ktorý bol obľúbeným poľovníckym revírom uhorských kráľov. V tomto okolí usadzovali svojich poddaných pre služby pri poľovačkách, ako hájnikov, rybárov, kováčov. Odtiaľ i názvy obcí Hájniky, Rybáre, Kováčová atď.

V obci Sliač (bývalých Hájnikoch) je starý zaujímavý kostol. Zvon na zvonici je z roku 1301 a je jedným z najstarších na Slovensku. Pri kostole je náhrobný kameň farára Štefana Záhorského, ktorý bol hostiteľom Boženy Němcovej počas jej liečebného pobytu na Sliači roku 1855. Na hájnickej fare sa Němcová často zdržiavala.

V blízkom Hronseku je starobylý drevený kostol, renesančný kaštieľ z roku 1581 a zachovaná tvrdza. V Dolnej Mičinej, nad ktorou čnie starý zámok, narodil sa roku 1848 slovenský spisovateľ Ján Kmeť. V Hornej Mičinej sa narodil roku 1791 zakladateľ slovenskej dramatickej spisby a prozaik Ján Chalupka.

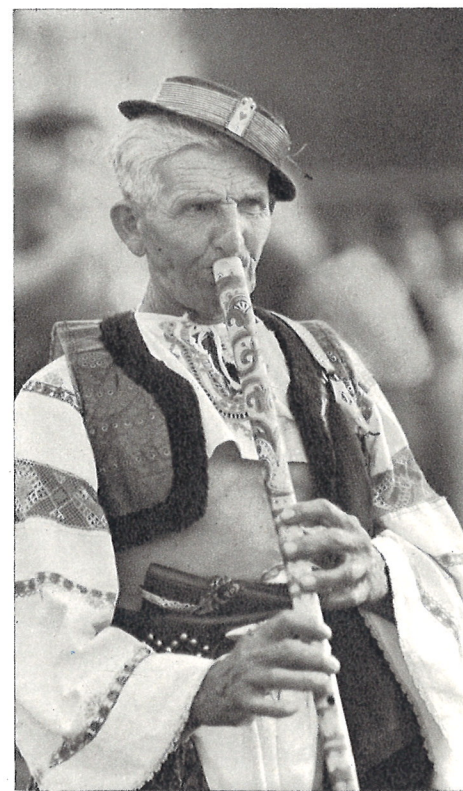
Iba niekoľko kilometrov je od Sliača vzdialený starý historický Zvolen, mesto s bohatou revolučnou tradíciou robotníckej triedy a s rozvíjajúcim sa drevospracujúcim priemyslom, ktorý reprezentuje moderný kombinát na bezodpadové spracovanie dreva, Bučina. Zvolenský zámok, založený v 13. storočí pôvodne ako kráľovský lovecký zámok, slúži po rekonštrukcii ako múzeum gotického umenia na Slovensku. Pozornosť upúta aj renesančný zámok v Radvani. Starú tradíciu majú „radvanské jarmoky“. V tunajšom evanjelickom kostole pôsobil bard slovenského ľudu, najväčší štúrovský básnik, Andrej Sládkovič. Na cintoríne je jeho hrob.

Blízko Zvolena je ďalší kráľovský lovecký zámok – Víglaš. Mnoho osobitného svojrázu si ešte stále zachoval život v Detve, ktorú ospieval Andrej Sládkovič v Detvanovi.

Severným smerom od Sliača leží historická Banská Bystrica, mesto Slovenského národného povstania. V neďalekej Kremnici je pamätník obetiam umučeným fašistami.

Zo vzdialenejších miest je historicky zaujímavá najmä Kremnica s mincovňou, starobylé banské mesto Banská Štiavnica, ďalej Žiar nad Hronom s hutníckym kombinátom. Z kúpeľných miest na okolí je to Kováčová, Brusno, Sklené Teplice a Korytnica.

Z prírodných krás sú príťažlivé Harmanecké a Demänovské jaskyne.



Fujarista z Detvy



93

Celkový pohľad na kúpele Sliach

Liečebný dom Palace na Sliachi



94





Zákutia kúpeľného parku na Sliachi



